

# CIFRAS SOSTENIBILIDAD<sup>1</sup>

ABRIL DE 2021

## A. Dimensión Social – Talento humano del sector asegurador

**El activo más valioso de las compañías son sus colaboradores.**

### 1. Número de colaboradores 2019\*

Total	Hombres	Mujeres
24.612	9.160	15.452
100%	37,2%	62,8%

\*Respuestas de 25 aseguradoras que equivalen a un 85% de participación en el mercado

Somos conscientes de que la equidad de género en el trabajo es una meta fundamental para promover la sostenibilidad. Por eso, nos destacamos por ser un sector con alta participación de mujeres.

### 2. Tipos de contratación por género 2019\*

Brindamos estabilidad a nuestros trabajadores, cerca del 74% en el sector asegurador cuenta con un contrato directo a término indefinido.

	Total		Hombres		Mujeres	
	Número de empleados	Distribución porcentual	Número de empleados	Distribución porcentual	Número de empleados	Distribución porcentual
Contrato directo a término indefinido	18.179	73,9%	6.748	27,4%	11.431	46,4%
Contrato directo a término fijo superior a un año	682	2,8%	170	0,7%	512	2,1%
Contrato directo a término fijo inferior o igual a un año	3.577	14,5%	1.553	6,3%	2.024	8,2%
Contrato de aprendizaje con el SENA	932	3,8%	295	1,2%	637	2,6%
Contrato de estudiantes en práctica profesional	126	0,5%	55	0,2%	71	0,3%
Contrato directo medio tiempo	68	0,3%	15	0,1%	53	0,2%
Contrato temporal	1.048	4,3%	324	1,3%	724	2,9%
<b>Total</b>	<b>24.612</b>	<b>100,0%</b>	<b>9160</b>	<b>37,2%</b>	<b>15452</b>	<b>62,8%</b>

\*Respuestas de 25 aseguradoras que equivalen a un 85% de participación en el mercado

### 3. Distribución del personal por rangos 2019\*

Niveles jerárquicos	Total	Hombres	Mujeres
---------------------	-------	---------	---------

<sup>1</sup> Toda la información es extraída de la Encuesta de Sostenibilidad de Fasecolda 2020. Cifras correspondientes al año 2019, fecha de corte 31 de diciembre.

Alta dirección	1,5%	0,8%	0,7%
Media dirección	9,9%	4,7%	5,2%
Profesionales	49,9%	19,1%	30,8%
Otros empleados	38,7%	12,5%	26,1%
Total	100%	37,2%	62,8%

\*Respuestas de 25 aseguradoras que equivalen a un 85% de participación en el mercado

#### 4. Remuneración mensual promedio - cifras 2019

*Si bien en la industria predomina la participación de mujeres, la remuneración salarial promedio evidencia una brecha, lo que muestra oportunidades de mejora en la equidad salarial por género.*

Remuneración promedio*	
Hombres	Mujeres
\$ 4.838.401	\$ 3.753.244

\* Cifras correspondientes a 2019, salario mínimo legal vigente 828.116,00 pesos M/CTE  
Respuestas de 21 aseguradoras equivalen al 75% de participación en el mercado

#### 5. Distribución salarial por géneros cifras 2019\*

	Total	Hombres	Mujeres
Hasta 1 SMMLV	2,6%	1,0%	1,6%
Entre 1 y 2 SMMLV	31,4%	9,5%	21,9%
Entre 3 y 4 SMMLV	29,7%	10,2%	19,5%
Entre 5 y 7 SMMLV	19,1%	8,1%	11,0%
Entre 8 y 12 SMMLV	6,8%	3,3%	3,5%
Entre 12 y 17 SMMLV	6,1%	2,9%	3,2%
Más de 18 SMMLV	4,3%	2,5%	1,8%
<b>Total</b>	<b>100%</b>	<b>37,4%</b>	<b>62,6%</b>

\*Respuestas de 21 aseguradoras equivalen al 75% de participación en el mercado

#### 6. Distribución de colaboradores por edad 2019\*

Rango de edad	Total	Mujeres	Hombres
Menores de 19 años	1,1%	0,7%	0,4%
De 20 a 30 años	26,7%	17,1%	9,6%
De 31 a 40 años	38,6%	24,6%	14,0%
De 41 a 50 años	22,0%	14,1%	8,0%
De 51 a 60 años	10,4%	6,3%	4,1%
Más de 61 años	1,1%	0,4%	0,7%
<b>Total</b>	<b>100,0%</b>	<b>63,2%</b>	<b>36,8%</b>

\*Respuestas de 23 aseguradoras que equivalen al 77% de participación en el mercado  
Cifras corresponden únicamente a empleados directos

## 7. Nivel de estudio de los colaboradores

Máximo nivel alcanzado	Total	Hombres	Mujeres
Doctorado	0,2%	0,1%	0,1%
Maestría	4,8%	2,2%	2,6%
Especialización	23,3%	8,3%	15,0%
Universitario	47,5%	17,0%	30,5%
Técnico	15,2%	4,5%	10,7%
Bachiller	8,9%	3,5%	5,4%
Primaria	0,0%	0,0%	0,0%
Ninguno	0,0%	0,0%	0,0%

\*Respuestas de 22 aseguradoras que equivalen 76% de participación en mercado  
Cifras correspondientes a empleados directos.

## 8. Antigüedad de los colaboradores dentro de las compañías de seguros

	Total	Hombres	Mujeres
Menos de 1 año	16,3%	5,6%	10,7%
De 1 a 2 años	21,1%	7,9%	13,2%
De 3 a 5 años	21,2%	7,9%	13,4%
De 6 a 10 años	18,9%	6,9%	11,9%
De 11 a 15 años	10,0%	3,2%	6,8%
De 16 a 20 años	3,8%	1,4%	2,4%
Más de 20 años	8,7%	3,4%	5,3%
<b>Total</b>	<b>100%</b>	<b>36,3%</b>	<b>63,7%</b>

\*Respuestas de 24 aseguradoras que equivalen al 85% de participación en el mercado  
Cifras de empleados directos, no incluyen practicantes.

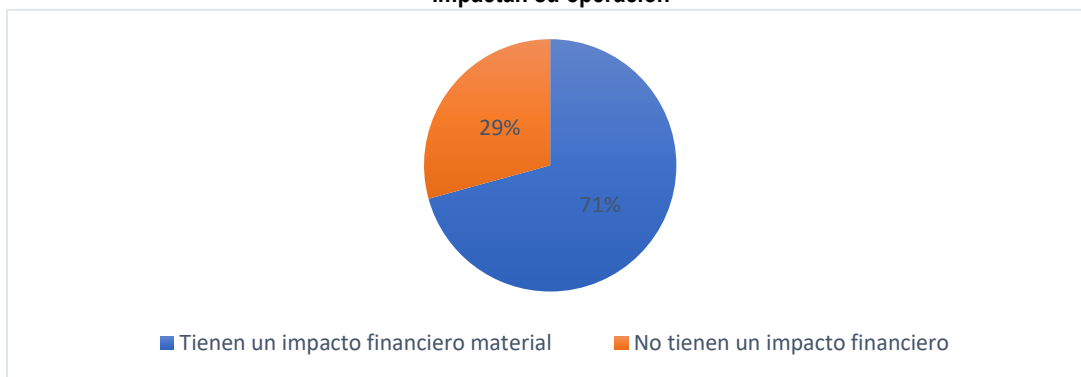
## B. Dimensión Ambiental<sup>2</sup>

Por la naturaleza de su operación, el sector asegurador no es un generador relevante de emisiones de gases efecto invernadero. Sin embargo, desde sus roles como **gestor de riesgos e inversionista**, puede influir significativamente en la correcta gestión de los riesgos ambientales, entre ellos el de cambio climático. Como **gestor de riesgos**, el sector asegurador promueve la resiliencia del país al transferir parte del daño que causan eventos climáticos como las inundaciones, y que afectan a las personas y la infraestructura involucrada. Como **inversor**, la industria cumple un papel fundamental en impulsar, a través del financiamiento, alternativas que reemplacen industrias que incrementan el riesgo climático. Por ejemplo, la migración de inversiones en el sector de combustibles fósiles, hacia el financiamiento de sectores que generen impactos positivos al ambiente y las personas, como el de las energías renovables no convencionales.

### 1. Compromiso de la junta directiva

*El 71% de las compañías de seguros tienen juntas directivas conscientes del impacto financiero que tienen los temas ambientales y el cambio climático sobre su operación.*

**Compañías de seguros que consideran los temas ambientales (incluido cambio climático) como factores que impactan su operación**



### 2. Formación en riesgo climático

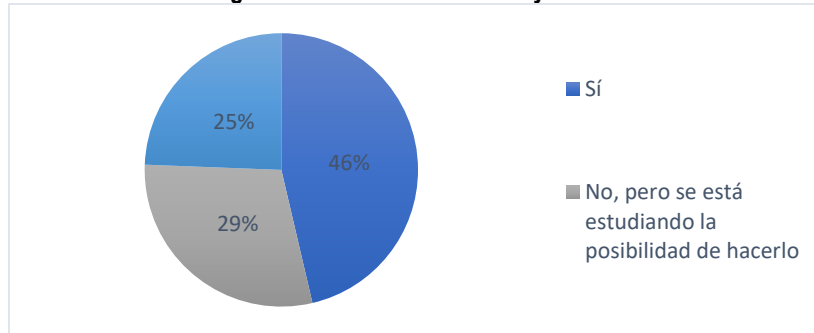
*Para manejar los riesgos financieros y dimensionar el impacto del cambio climático, primero hay que entender el fenómeno, y esto requiere la formación de capacidades técnicas. Al respecto, cerca del 80% de las compañías de seguros de vida tienen iniciativas para formar a sus colaboradores en estos temas. En contraste, solo el 40% de las compañías de seguros generales cuentan con estos programas, pese a que los negocios de seguros generales son los que se ven más afectados por eventos de clima extremo, con repercusiones económicas más fuertes.*

### 3. Existencia de áreas especializadas en gestión ambiental y riesgo climático

<sup>2</sup> Información es extraída de: La encuesta de sostenibilidad de Fasecolda 2020, Cifras correspondientes al año 2019, fecha de corte 31 de diciembre. | Encuesta Riesgo Climático 2020, Respuestas de 32 aseguradoras que equivalen al 96% de participación en el mercado.

Para el sector asegurador los temas ambientales son cada vez más relevantes y requieren de un manejo especializado. Por eso, gran parte de las compañías de seguros en el país ya tienen ó están contemplando, áreas o comités a cargo de los temas ambientales y climáticos para su correcta gestión.

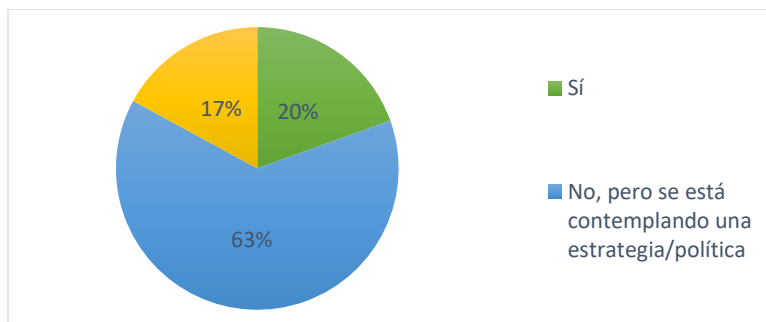
**Compañías de seguros que cuentan con un área, comité o colaborador a cargo de los temas ambientales y climáticos**



#### 4. Estrategia para la gestión del riesgo climático

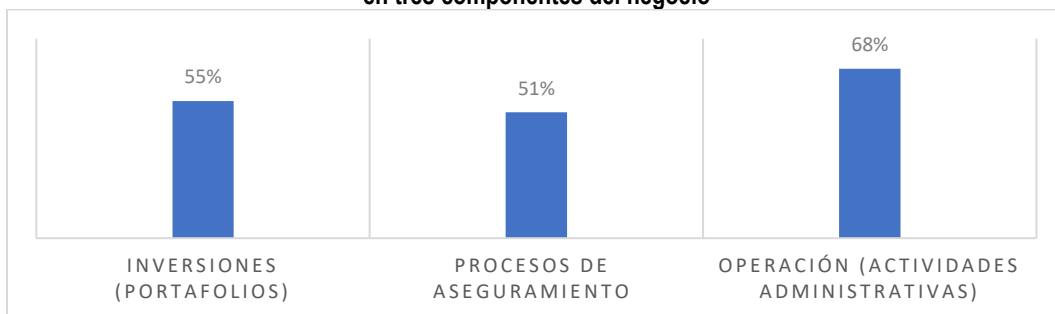
- La industria aseguradora colombiana se encuentra comprometida con la gestión del cambio climático. Al cierre de 2019, el 83% de las compañías de seguros han incorporado el cambio climático dentro de su estrategia de negocio, ó están en proceso de hacerlo.

**Compañías de seguros que cuentan con una estrategia que incorpora de forma explícita el cambio climático**



- Los mayores avances en la identificación de oportunidades y riesgos en los negocios de las aseguradoras se encuentran en la suscripción de seguros generales y los portafolios de inversión.

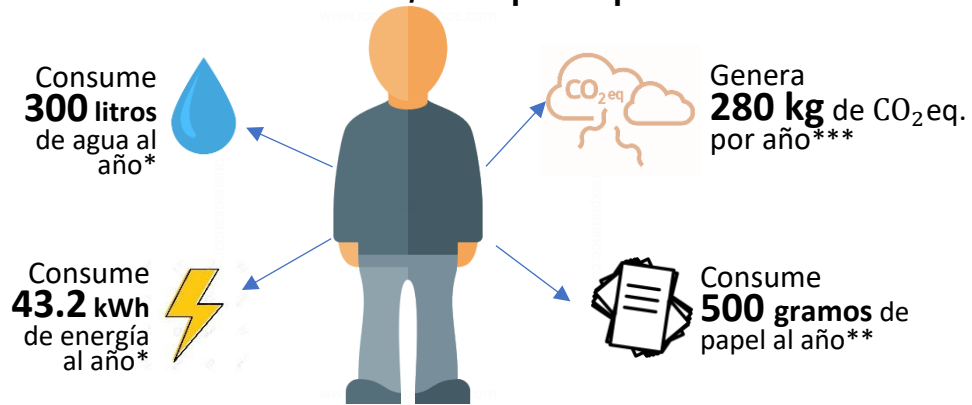
**Porcentaje que de compañías de seguros que identifican oportunidades / riesgos en tres componentes del negocio**



- Fasecolda estima que cerca del 40% de las compañías de seguros tienen productos capaces de atender el riesgo climático, entre estos se cuentan seguros agropecuarios, seguros paramétricos, productos que ofrecen mejores precios por buenas prácticas climáticas, entre otros.

**5. Consumo de recursos**

**Se estima que para el desarrollo de sus labores, un empleado promedio:**



\*Respuestas de 17 aseguradoras que equivalen al 78% de participación en el mercado

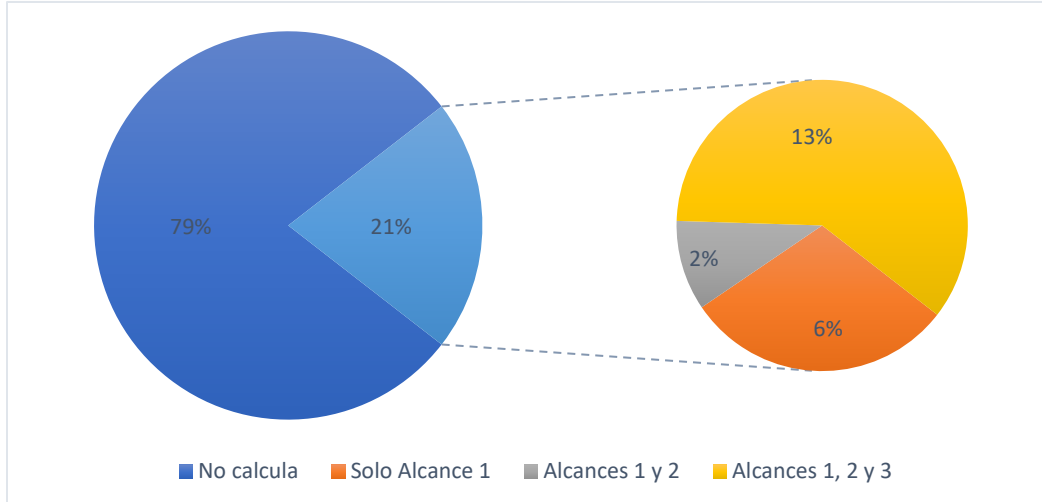
\*\*Respuestas de 16 aseguradoras que equivalen al 77% de participación en el mercado

\*\*\* Respuestas de 4 aseguradoras que equivalen 40% de participación en el mercado; su cálculo contempla únicamente mediciones de Alcance 1 y Alcance 2

**6. Huella de carbono**

*Se estima que solo el 20% de las compañías de seguros calculan su impacto al cambio climático mediante el indicador de Huella de Carbono, y de estas la gran mayoría únicamente conocen lo concerniente al Alcance 1 (ver explicación abajo).*

**Porcentaje de compañías que calculan Huella de Carbono según los alcances del indicador**



**Huella de carbono:** Indicador que mide la totalidad de emisiones de gases de efecto invernadero (GEI) de una entidad. Las emisiones de GEI son clasificadas en tres categorías:

- Alcance 1: Emisiones directas procedentes de una fuente que es propiedad o está controlada por la entidad.
- Alcance 2: Emisiones indirectas procedentes de la generación de energía, calefacción, refrigeración y vapor adquiridos, comprados y consumidos por la entidad.
- Alcance 3: Otras emisiones indirectas generadas en la cadena de valor de la entidad.

Elaborado por: Diego Andrés Niño Estupiñan

Revisado por: Andrés Leonardo Jiménez Vaca

[sostenibilidad@fasecolda.com](mailto:sostenibilidad@fasecolda.com)